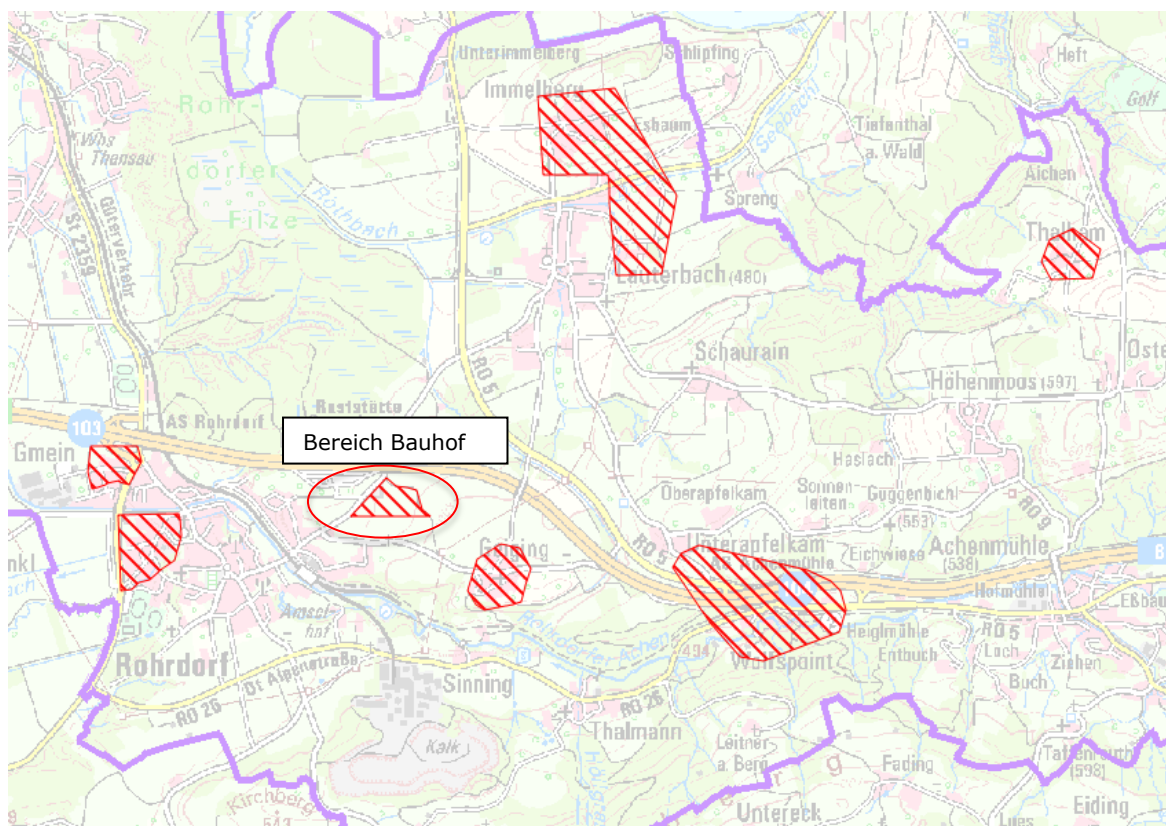




Anlage zur Bekanntmachung Auswahlverfahren Rohrdorf vom **31.07.2015**

Übersicht und Detaildarstellungen der Erschließungsgebiete

Karte 1 zeigt die Übersicht über das Erschließungsgebiet Rohrdorf.



Karte 1: Übersicht

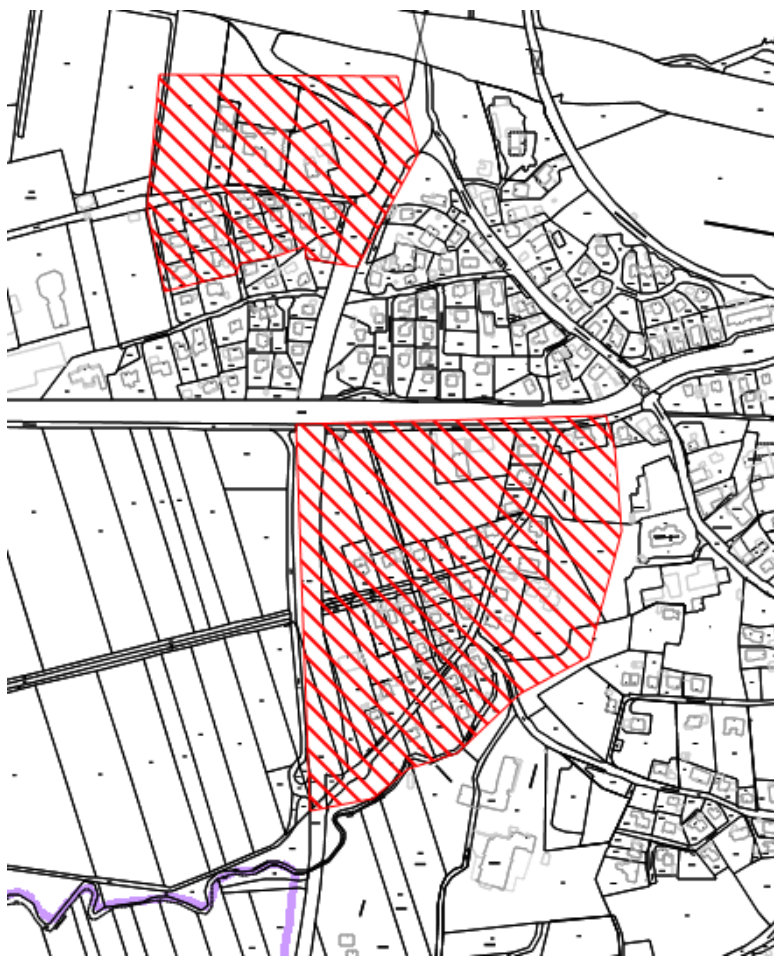
	Bandbreite Download	Bandbreite Upload
alle Ortsbereiche außer Bereich Bauhof	<ul style="list-style-type: none">• Teilweise mindestens 50 MBit/s• flächendeckend mindestens 30 MBit/s	mindestens 2 MBit/s
Bereich Bauhof:	<ul style="list-style-type: none">• mindestens 100 MBit/s	mindestens 10 MBit/s

Tabelle 1: Übersicht über die zu erzielenden Bandbreiten



Bereich Rohrdorf West:

Nach dem Auf- bzw. Ausbau sollen in diesem Bereich Übertragungsraten in mindestens doppeltem Umfang¹ der Übertragungsraten (Upload und Download) gemäß der Darstellung des Ergebnisses der Markterkundung für alle möglichen Endkunden, die noch nicht mit Bandbreiten nach Nr. 1.2 Satz 3 BbR versorgt werden und Übertragungsraten von mindestens 50 Mbit/s im Download für einen Teil und nicht weniger als 30 Mbit/s im Download für alle möglichen Endkunden sowie Upload-Geschwindigkeiten, die viel höher sind als bei Netzen der Breitbandgrundversorgung (mindestens 2 Mbit/s) zu Verfügung stehen.



Karte 2: Bereich Rohrdorf West

¹ Wenn der geförderte Ausbau als Nebeneffekt die Breitbandversorgung von einzelnen Anschlüssen verbessert, ohne dass für diese Anschlüsse die Bandbreitenverdoppelung erreicht wird, ist dies unschädlich, sofern für diese Anschlüsse keine zusätzlichen, staatlich finanzierten Investitionen durchgeführt werden.



Bereich Bauhof:

Nach dem Auf- bzw. Ausbau sollen in diesem Bereich Übertragungsraten in mindestens doppeltem Umfang² der Übertragungsraten (Upload und Download) gemäß der Darstellung des Ergebnisses der Markterkundung für alle möglichen Endkunden, die noch nicht mit Bandbreiten nach Nr. 1.2 Satz 3 BbR versorgt werden und Übertragungsraten von mindestens 100 Mbit/s im Download und von mindestens 10 Mbit/s im Upload für alle möglichen Endkunden sowie Upload-Geschwindigkeiten, die viel höher sind als bei Netzen der Breitbandgrundversorgung (mindestens 2 Mbit/s) zu Verfügung stehen.



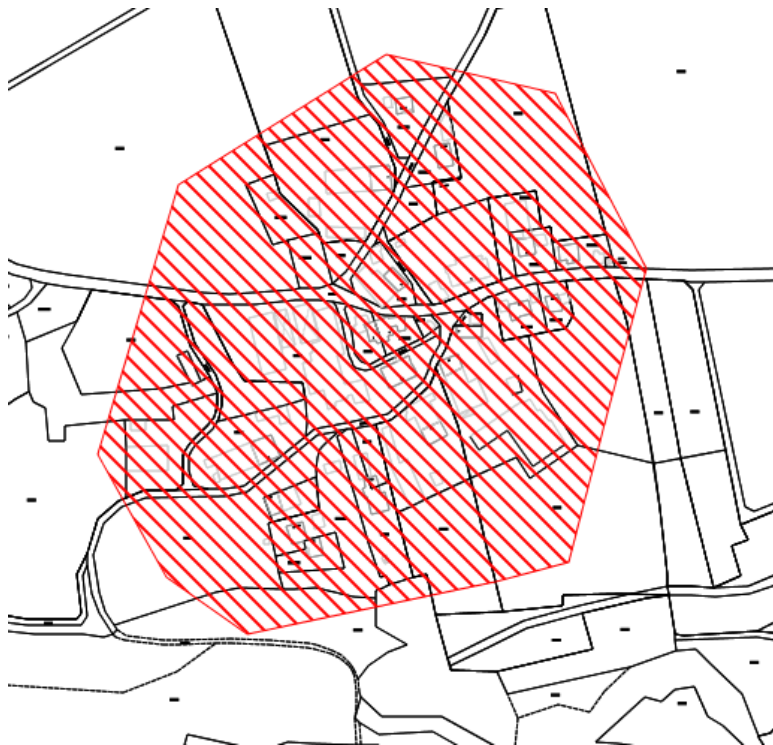
Karte 3: Bereich Bauhof

² Wenn der geförderte Ausbau als Nebeneffekt die Breitbandversorgung von einzelnen Anschlüssen verbessert, ohne dass für diese Anschlüsse die Bandbreitenverdoppelung erreicht wird, ist dies unschädlich, sofern für diese Anschlüsse keine zusätzlichen, staatlich finanzierten Investitionen durchgeführt werden.



Bereich Geiging:

Nach dem Auf- bzw. Ausbau sollen in diesem Bereich Übertragungsraten in mindestens doppeltem Umfang³ der Übertragungsraten (Upload und Download) gemäß der Darstellung des Ergebnisses der Markterkundung für alle möglichen Endkunden, die noch nicht mit Bandbreiten nach Nr. 1.2 Satz 3 BbR versorgt werden und Übertragungsraten von mindestens 50 Mbit/s im Download für einen Teil und nicht weniger als 30 Mbit/s im Download für alle möglichen Endkunden sowie Upload-Geschwindigkeiten, die viel höher sind als bei Netzen der Breitbandgrundversorgung (mindestens 2 Mbit/s) zu Verfügung stehen.



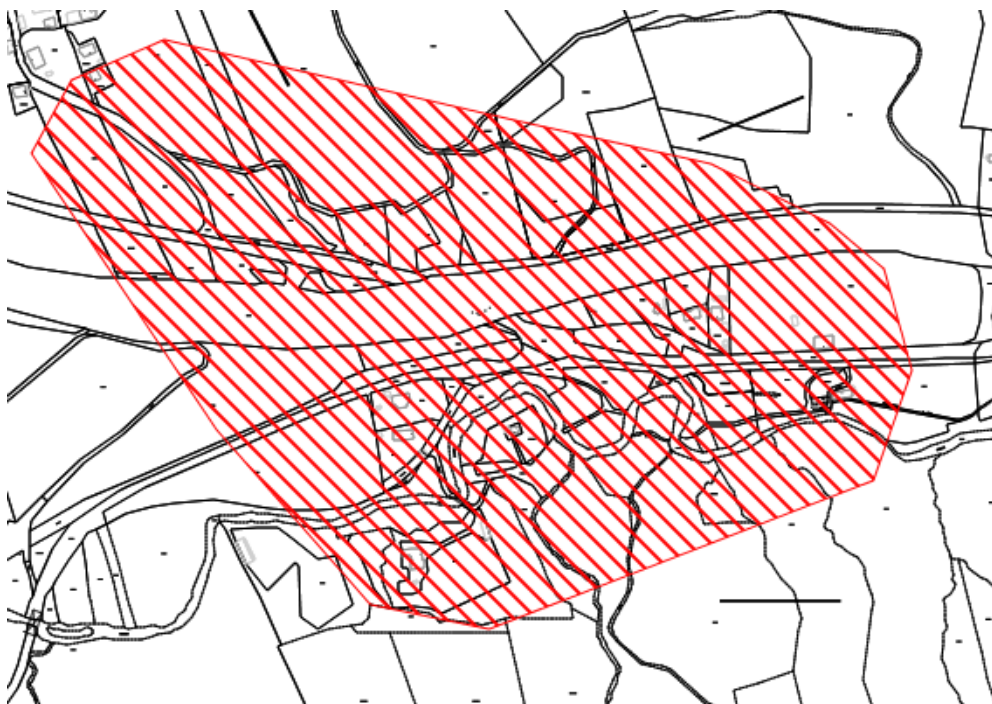
Karte 5: Bereich Geiging

³ Wenn der geförderte Ausbau als Nebeneffekt die Breitbandversorgung von einzelnen Anschlüssen verbessert, ohne dass für diese Anschlüsse die Bandbreitenverdoppelung erreicht wird, ist dies unschädlich, sofern für diese Anschlüsse keine zusätzlichen, staatlich finanzierten Investitionen durchgeführt werden.



Bereich Unterapfelkam:

Nach dem Auf- bzw. Ausbau sollen in diesem Bereich Übertragungsraten in mindestens doppeltem Umfang⁴ der Übertragungsraten (Upload und Download) gemäß der Darstellung des Ergebnisses der Markterkundung für alle möglichen Endkunden, die noch nicht mit Bandbreiten nach Nr. 1.2 Satz 3 BbR versorgt werden und Übertragungsraten von mindestens 50 Mbit/s im Download für einen Teil und nicht weniger als 30 Mbit/s im Download für alle möglichen Endkunden sowie Upload-Geschwindigkeiten, die viel höher sind als bei Netzen der Breitbandgrundversorgung (mindestens 2 Mbit/s) zu Verfügung stehen.



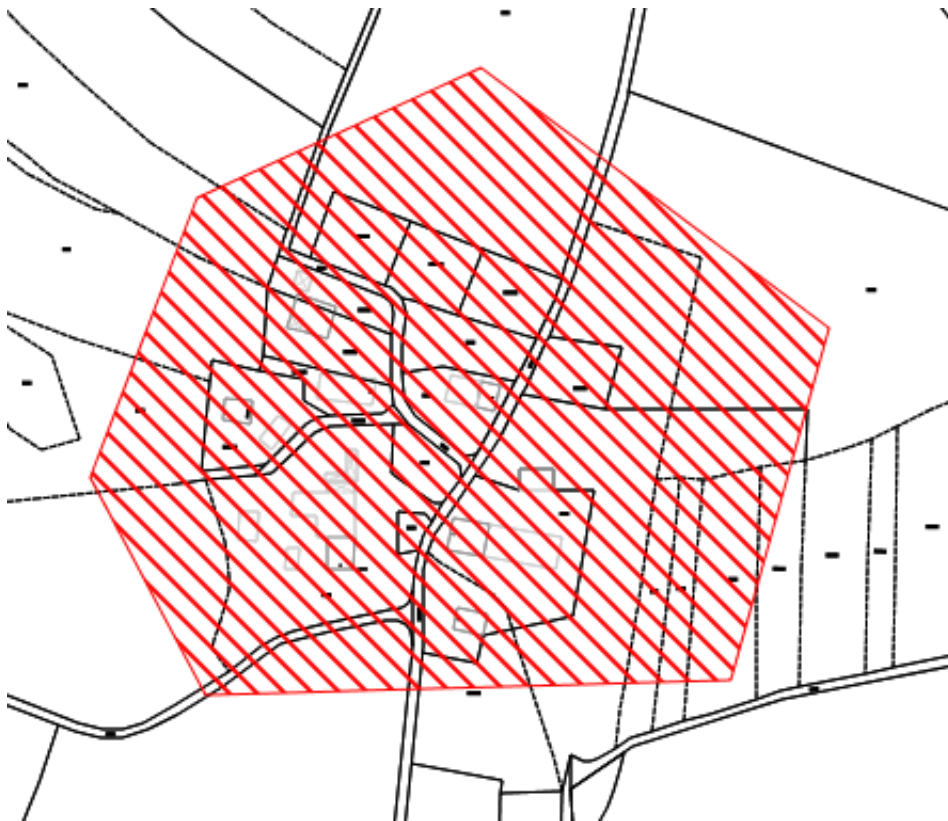
Karte 6: Bereich Unterapfelkam

⁴ Wenn der geförderte Ausbau als Nebeneffekt die Breitbandversorgung von einzelnen Anschlüssen verbessert, ohne dass für diese Anschlüsse die Bandbreitenverdoppelung erreicht wird, ist dies unschädlich, sofern für diese Anschlüsse keine zusätzlichen, staatlich finanzierten Investitionen durchgeführt werden.



Bereich Thalham:

Nach dem Auf- bzw. Ausbau sollen in diesem Bereich Übertragungsraten in mindestens doppeltem Umfang⁵ der Übertragungsraten (Upload und Download) gemäß der Darstellung des Ergebnisses der Markterkundung für alle möglichen Endkunden, die noch nicht mit Bandbreiten nach Nr. 1.2 Satz 3 BbR versorgt werden und Übertragungsraten von mindestens 50 Mbit/s im Download für einen Teil und nicht weniger als 30 Mbit/s im Download für alle möglichen Endkunden sowie Upload-Geschwindigkeiten, die viel höher sind als bei Netzen der Breitbandgrundversorgung (mindestens 2 Mbit/s) zu Verfügung stehen.



Karte 7: Bereich Thalham

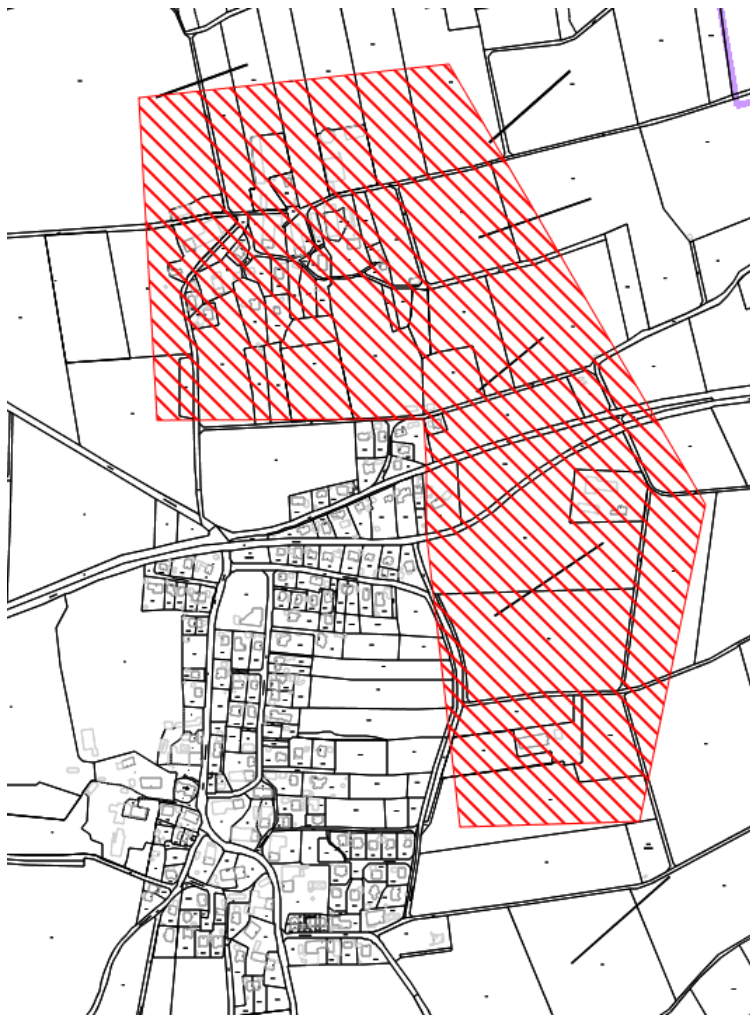
Anlage Bebauungsplan fehlt!!

⁵ Wenn der geförderte Ausbau als Nebeneffekt die Breitbandversorgung von einzelnen Anschlüssen verbessert, ohne dass für diese Anschlüsse die Bandbreitenverdoppelung erreicht wird, ist dies unschädlich, sofern für diese Anschlüsse keine zusätzlichen, staatlich finanzierten Investitionen durchgeführt werden.



Bereich Immelberg, Lauterbach:

Nach dem Auf- bzw. Ausbau sollen in diesem Bereich Übertragungsraten in mindestens doppeltem Umfang⁶ der Übertragungsraten (Upload und Download) gemäß der Darstellung des Ergebnisses der Markterkundung für alle möglichen Endkunden, die noch nicht mit Bandbreiten nach Nr. 1.2 Satz 3 BbR versorgt werden und Übertragungsraten von mindestens 50 Mbit/s im Download für einen Teil und nicht weniger als 30 Mbit/s im Download für alle möglichen Endkunden sowie Upload-Geschwindigkeiten, die viel höher sind als bei Netzen der Breitbandgrundversorgung (mindestens 2 Mbit/s) zu Verfügung stehen.



Karte 8: Bereich Immelberg, Lauterbach

⁶ Wenn der geförderte Ausbau als Nebeneffekt die Breitbandversorgung von einzelnen Anschlüssen verbessert, ohne dass für diese Anschlüsse die Bandbreitenverdoppelung erreicht wird, ist dies unschädlich, sofern für diese Anschlüsse keine zusätzlichen, staatlich finanzierten Investitionen durchgeführt werden.